

GEWEHRFABRIK **SEMPERT & KRIEGHOFF** SUHL IN THÜR.  
GEGRÜNDET IM JAHRE 1886

## **Krieghoff jagtvåben i 5 generationer - tysk familietradition i 132 år**

af Peter Ravn Lund

**Meget få tyske våbenproducenter har overlevet historiens vingesus - Krieghoff er én af dem. Først i Suhl, nu i Ulm og USA**

**VÅBEN:** Bøssemager Ludwig Krieghoff Sr. og den amerikanske elektroingeniør Sempert gik i 1886 sammen om et nyt firma, der skulle udvikle jagtvåben og elektriske komponenter. Sempert (-hvis fornavn ingen kender) havde arbejdet for Thomas A. Edison i USA og rejste efter en årrække tilbage til staterne. Glødelamper i USA var måske mere interessante end våben i Tyskland. Firmanavnet Sempert & Krieghoff fortsatte dog med L. Krieghoff Sr., der sammen med en håndfuld medarbejdere lavede jagtvåben, ladeudstyr og krudtmål -ganske som snesevis af andre firmaer i våbenbyen Suhl. Ludwigs hustru Marie stod for bogføringen.

### **Først med "videnskabelig" tilpasning af skæfter**

Firmaet udviklede et avanceret system for skæfttilpasning efter kropsmål og fik patent på det. Under slogan'et "Løbet skyder; men skæftet rammer" introduceredes nyheden og fik stor opmærksomhed. Firmaets "glade skeletmand" med målepunkterne optrådte i Krieghoff's annoncer i adskillige år.

Forretningen blev udvidet i 1904, hvor Krieghoff overtog V. Chr Schilling -et meget større firma med produktion af bl.a. Bergmann pistol, som Krieghoff straks solgte til Anciens Etablissements

Pieper i Belgien. Uvist af hvilken grund videreførtes Schillings produktpalette ikke og den omfattende maskinpark blev bare flyttet.

### **Satser både på jagtvåben og militært isenkram**

Krieghoff Sr. og Marie fik to sønner: Ludwig Jr. og Heinrich, som bliver h.h.vis advokat og bøsse-maker. Heinrich uddannede sig i Sheffield, England og hos F.N. i Liège i Belgien. Også dengang var våbenindustrien international! Under 1. verdenskrig ser det ud til, at S&K ikke deltager væsentligt i krigsproduktion, men Heinrich Krieghoff etablerede sit eget firma i 1916 i Suhl med navnet "Heinrich Krieghoff Waffenfabrik", der istandsatte erobrede våben for militæret og fremstillede håndvåben på kontrakt for Carl Walther i lighed med mange andre Suhl-baserede firmaer, bl.a. Merkel, August Schuler, Meffert, Funk og Gebrüder Rempt. Efter krigen blev Ludwig Jr. ansat i sin brors fabrik som salgsdirektør uden dog at få del i ejerskabet. I 1924 døde Ludwig Krieghoff Sr. og S&K overgik til Heinrich. Samtidig blev Ludwig Jr. også direktør i det gamle firma, som bestod helt til slutningen af 2. verdenskrig. Produktion og administration reorganiseredes på dygtigste vis i begge firmaer og dannede basis for en stor ekspansion i 1930'erne, hvor koncernen beskæftigede 3000 medarbejdere - i de sidste krigsår endog 6000 mand - desværre også mange kz-indsatte og tvangsarbejdere.

### **Innovativ tilgang til alt det nye i våbenbranchen**

Krieghoff var blandt de allerførste med kortløbede drillinge, hvor løbslængden er 55 - 60 cm. Korte drillinge blev populære på grund af lav vægt og hurtigt anslag og Krieghoff var også med på beatet med aluminiumsbaskuler. Syv forskellige modeller blev markedsført bl.a. under navne som Trumf og Neptun. Indstiksløb var et andet speciale for Krieghoff.

I 1920'erne og op gennem 30'erne lavede Krieghoff et stort antal Luger P08 pistoler, som i dag er efterspurgt blandt samlere. I 1938 kom maskingeværproduktion (MG15, MG81, MG 131, MG151) på programmet samtidig med at den civile jagtvåbenproduktion fortsatte.

### **Automatriffel fra 30'erne blev en fuser**

Med henblik på militære kontrakter udviklede Krieghoff forskellige typer af "selvlade-rifler", bl.a. en gasdreven semi-automatriffel, som Heinrich Jr. i 1934 tog med til Swansee i Berlin, hvor hele nazi-toppen med Hitler, Hess og Göring i spidsen tog prototyperne i øjesyn. Kravene til testskydningerne blev opfyldt: der skulle præsteres 5 kontinuerlige skud på 100 m med en spredning på max. 5 cm! Af forskellige praktiske årsager blev projektet dog ikke til noget og de 30 håndlavede prototyper af "Modell 1934 Sportsbüchse" blev solgt privat. S&K fik designet overdraget; men der kom aldrig en kommerciel succes ud af anstrengelserne.

Konstruktionen bygger på en vertikalbloklås med et ekstra rør under løbet, hvor krudtgas ved skudafgivelse trykkes tilbage, åbner og spænder låsen samtidig med at det afskudte hylster kastes ud. Samtidig føres en ny patron ind i løbet og låses lukkes. Magasinet er udlagt til 3 - 5 patroner og hele konstruktionen er meget kompakt sammenlignet med andre automatrifler. Lav rekyle, lav vægt og god balance var konstruktionens umiddelbare fordele. Til jagtbrug blev den tilbudt i kalibre 8x57J, 8x60S, 7x57 og 6,5x57. Til eksport også i 30.06.

### **Nederlaget i 1945 gav -som ventet- store forandringer**

Ved slutningen af 2. verdenskrig producerede Krieghoff militært udstyr af forskellig art på 8 adresser i og omkring Suhl i Thüringen samt i Kufstein/Østrig og i Liège/Belgien, Lodz/Polen samt tre steder i italiensk Tyrol. Det var et af de største våbenfirmaer i Tyskland og på linje med Mauser

og Gustloff. Ved Tysklands nederlag i 1945 rykkede først amerikanerne og senere russerne ind i Suhl. Våbenfabrikerne blev tømt for alt af værdi og Krieghoff's omfattende produktionsanlæg sprængt i luften. Den karakteristiske hovedbygning blev senere alderdomshjem og står nu tom. I underjordiske værksteder -sprængt ind i klipperne under Suhl by - opdagede man, at der blev lavet dele til de forhadte V2 bomber. Alt gik i stå i et fuldstændigt kaos, som Krieghoff-familien tillige med andre våben-familier (Anschütz, Heym, Walther) i de russisk besatte områder benyttede til at fortrække til amerikansk-besatte områder, hvor der ikke blev stillet så mange spørgsmål og hvor privat foretagsomhed var velkommen.

### **En ny begyndelse i det nye Vesttyskland**

Krieghoff startede påny -først i Heidenheim og senere i Ulm mellem Stuttgart og München, hvor 3. generation med Heinrich Jr. og Heinz-Ulrich og 13 gamle medarbejdere tog fat fra praktisk taget ingenting. Familiens entreprenørånd fornægtede sig ikke og fra 1954, hvor våbenrestriktionerne blev ophævede, lavede Krieghoff atter drillinge. Fjerde generation -Heinz-Ulrich's søn Dieter- kom til i 1977. Han etablerede Krieghoff International Inc. i Pennsylvania, USA, hvilket gav Krieghoff adgang til det kæmpestore flugtskydningsmarked med Krieghoff K-80, der på få år bliver den mest solgte konkurrencebøsse i USA.

I 2009 blev 5. generation nemlig Dieter Krieghoff's søn Phil forretningsfører i Krieghoff GmbH., der i dag beskæftiger omkring 100 medarbejdere.

I modsætning til næsten alle større våbenfirmaer er Krieghoff stadig familieejet - på 132. år!

### **Big Five dobbeltriflerne til Afrika-turen**

Kostbare dobbeltrifler til storvildt har i mange år været en Krieghoff-specialitet. Kaliberudvalget strækker sig fra .375 H&H Magnum til den ultrakraftige .500 Nitro Express og hvis man har andre ønsker, skal man bare lukke munden -og tegnebogen- op!

Dobeltriflerne fås med intelligent ejektorsystem for valgfrit udkast, fjedrende udtrækker til rillepatroner og komplette vekselløbssystemer med hagl/hagl-kugle. Et utal af gravurvarianter fra enkel streggravering til komplet schroll/rose og selvfølgelig "Big Game" - motiver leveres efter ønske.

### **Krieghoff K-80 - flugtskydningsbanens konge siden 1980**

Selvom konkurrencen fra Perazzi har været betydelig, er K-80 stadig det ultimative til trap, skeet og sporting i USA. Modeludviklingen er baseret på en førkrigs "Remington Model 32", som en amerikaner havde med til Krieghoff i 1954 for at få lavet en lignende model til salg i USA.

Krieghoff's model kom til at hedde K-32 og i 1980 blev denne opgraderet til K-80, der har endnu bedre aftræksmekanisme, letvægtsløb, gedigent design og meget fin balance. Den er kendt for stor robusthed og slidstyrke og den måske bedste aftræksmekanisme af alle. En variant kaldet K-80 Parcours blev introduceret for få år siden: en lettere og mere agil bøsse til all-round brug.

### **Krieghoff er med på in-line bølgen**

Også Krieghoff har udviklet sit eget retrækker system. Modelnavnet er SEMPRIO. Kaliberudvalget går fra .223 Remington til .375 Ruger med tre magnumkalibre. Bascule af Dural aluminium og take-down for kaliberskifte og diskret transport. Modellen kan købes i Danmark, men herhjemme er det Blaser og Sauer, der tegner sig for de største markedsandele blandt tyske producenter.

### **Komplet produktprogram til jægere og sportsskytter**

Krieghoff laver drillinge, bockbüchsen, büchsfinten, doppelbüchsdrillinge, kipplaufbüchsen, rifler som retrækkere, dobbelrifler, o/u haglbøsser, enkeltløbede trapbøsser -alt i et utal af varianter som aftrækssystem, løbsregulering, skæfttræ, basculeoverfladebehandling og selvfølgelig gravure.

## **Familien Krieghoff - lige linje fra start til i dag:**

1886 Ludwig Krieghoff Sr. grundlægger "Sempert & Krieghoff Gewehrfabrik"  
1916 Heinrich Krieghoff Sr. grundlægger "Heinrich Krieghoff Waffenfabrik"  
1950 Heinrich Jr. etablerer sammen med Heinz-Ulrich Krieghoff fabrikken i Ulm  
1970 Heinz-Ulrich Krieghoff CEO  
1977 Dieter Krieghoff etablerer Krieghoff International i USA  
2009 Phil Krieghoff CEO i Krieghoff GmH

## **Medaljer på flugtskydningsbaner:**

1966 Krieghoff K-32: guldmedalje/trap  
1976 Krieghoff K-32: guldmedalje/trap  
2010 Krieghoff Officiel Partner i ISSF International Shooting Sport Federation

Fotos: Dietrich Apel & Larry Schuknecht, USA  
Henrik Frühauf, Suhl, Tyskland  
Morten Hernbrandt, Sverige

### *Billedtekst foto 1:*

*Krieghoff Doppelbüchsdruilling med separat kuglespænding og sikring på kolbehalsen. Bemærk også gravurarbejdet med fint guldindlæg -topkvalitet i enhver detaille.*

### *Billedtekst foto 2:*

*Annonce fra 1890'erne: en våbenfabrik med dampmaskine! Allerede dengang havde Krieghoff våben til jagt på "tykhuder" -altså elefanter, flodheste og næsehorn.*

### *Billedtekst foto 3:*

*"Neptun" drilling med aftagelig aftrækkermekanisme og meget smukt udført gravering, hornaftrækkerbøjle og separat kuglespænding. Aftagelig aftrækkermekanisme var en Krieghoff-specialitet allerede fra 1920'erne og skulle bl.a. sikre mod tyveri.*

### *Billedtekst foto 4:*

*Classic "Big Five" dobbeltriffel med fin scroll-gravering, smukke trædetaller og forgyldt aftrækker. Et våben i international topklasse!*

### *Billedtekst foto 5:*

*Krieghoff Drilling Model Optima med stål eller duraluminium bascule. I 11 kalibervarianter fra 6 til 9 mm. Som "Kurzdrilling" med 55 cm eller standard med 60 cm løb. Som sædvanligt meget smukt gravurarbejde: her en veludført tjur og fint guldindlæg.*

### *Billedtekst foto 6:*

*Værkstedhal fra c. 1930. Bemærk den kompakte opstilling af maskinerne med uafskærmet remtræk. Her var ikke plads til klaustrofobi!*

*Billedtekst foto 7:*

*Nu som tidligere: løbskontrol med det trænede øje, som ikke overser fejl og unøjagtigheder*

*Billedtekst foto 8:*

*Sempert & Krieghoff som fabriksanlægget så ud omkring år 1900.*

*Billedtekst foto 9:*

*S&K aftræks-, stang- og slagstyksikring på en arbejdstegning fra 1930'erne. Det var længe før konstruktionstegninger kom på CAD, så bøsseemagerens håndværksmæssige færdigheder skulle være i top.*

*Billedtekst foto 10:*

*"Den glade skeletmand" med Krieghoff's måle-punkter til individuel skæfttilpasning. Her i en annonce fra fagbogen "Moderne Gewehrfabrikation" af Otto Maretsch 1913.*

*Billedtekst foto 11:*

*Krieghoff GmbH, Boschstrasse, Ulm am Donau. Fabriken, som den ser ud i dag med c. 100 beskæftigede.*

*Billedtekst foto 12:*

*Max Schleenstein, våbenkonstruktør og fabriksleder hos Krieghoff. Opfinderen af Krieghoff Automatriffel fra 1930'erne.*

*Billedtekst foto 13:*

*Krieghoff fabrikskomplekset omkring 1930 med den lange skydebane over jorden.*

*Billedtekst foto 14:*

*Ludwig Krieghoff Sr. (1858-1946) -grundlæggeren af Sempert & Krieghoff. En entreprenant opfindertype, hvis solide forretningsbasis kendetegner firmaets ånd den dag i dag.*

*Billedtekst foto 15:*

*Konstruktionstegninger og patentblad for Krieghoff's automatriffel fra 1930'erne*

*Billedtekst foto 16:*

*Krieghoff K-80 flugtskydningsbøsse - her som gennemskåret model, der viser låsekonstruktionen i detaljer*

*Billedtekst foto 17:*

*Krieghoff fabrikkens medarbejdere samlet på "Tag der Arbeit" foran fabrikken den 1. maj 1934. Bemærk de tre fra Krieghoff familien i forgrunden.*

*Billedtekst foto 18:*

*Krieghoff Drilling Neptun Primus i original kuffert. Kaliber 12/70+12/70+7x57R. Bygget c. 1985.*

*Billedtekst foto 19:*

*Krieghoff Semi-automatriffel fra 1930'erne er meget sjælden, men nogle få bruges den dag i dag. Denne er en top-raritet fra 1938, som fremstår helt original i kaliber 8x60S og med en Zeiss Zielmulti 1,5-4 Vario kikkert på Krieghoff's originale Aufschubmontage med "see-through" tunnel.*

*Billedtekst foto 20:*

*Automatriffelens lås og kikkertmontage i nærbillede*

*Billedtekst foto 21:*

*Den amerikanske våbenimportør Stoeger tilbød Krieghoff's automatriffel indtil starten af 2. verdenskrig.*



Foto 1



Preisliste kostenfrei!

Sempert & Krieghoff,

56)

Suhl IV,

**Waffenfabrik mit  
Dampfbetrieb.**

Lieferant d. Reichskommissars

**Major von Wissmann.**

Vorteilhafter Bezug von besten  
**Jagdgewehren, Büchsen** aller  
Systeme, zuverlässigen **Stock-**  
**flinten, Teschings, Revolvern,**  
**Ladegerät und Wildlocken.**

Neuheit: **Pulver-Mikromass,**  
**Pat.-Flachvisierung ohne Kimme.**

Spezialität: **Dreiläufer** und  
**Gewehre** für große Raub-  
tiere und Dickhäuter.



Foto 3

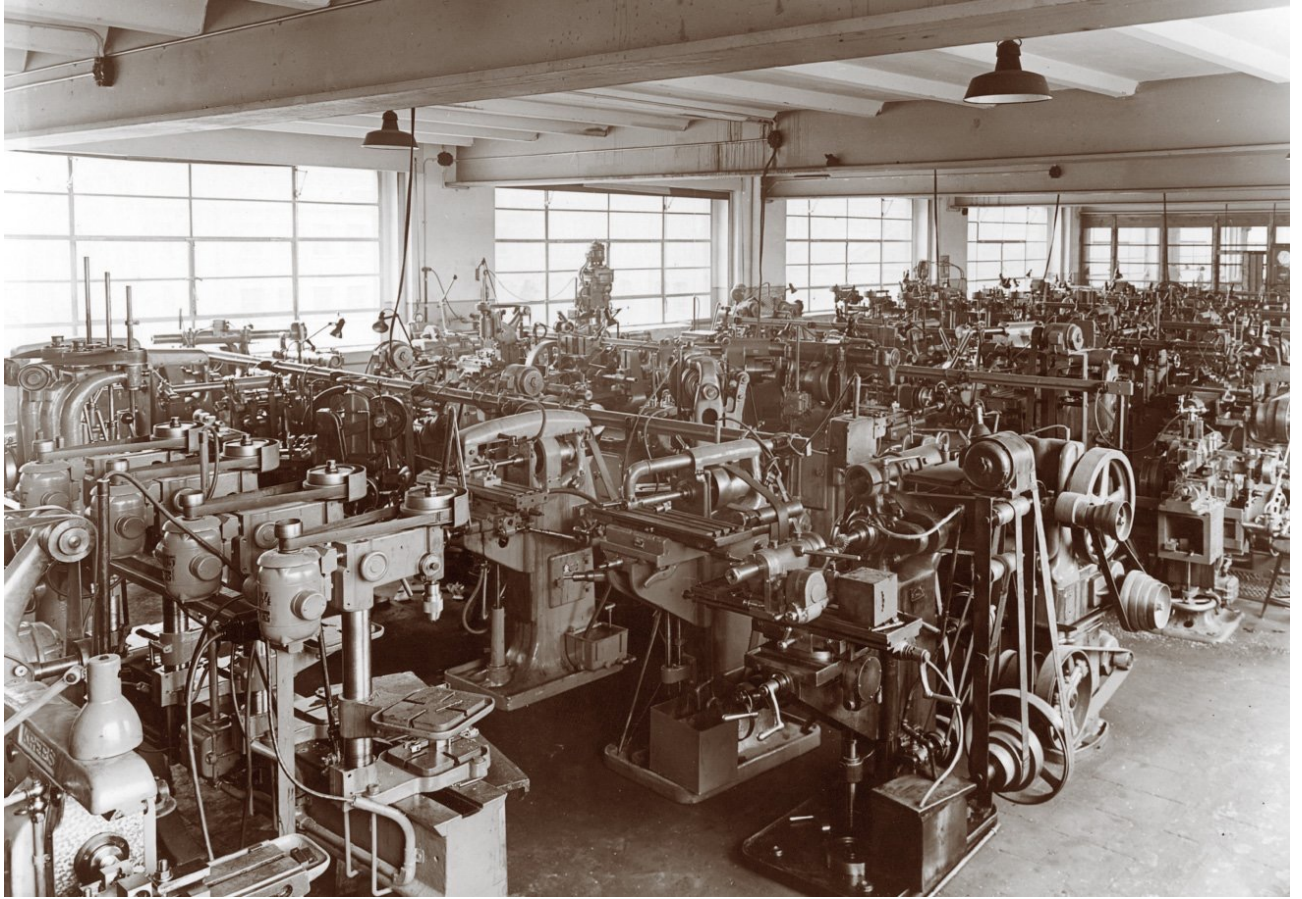




Foto 4



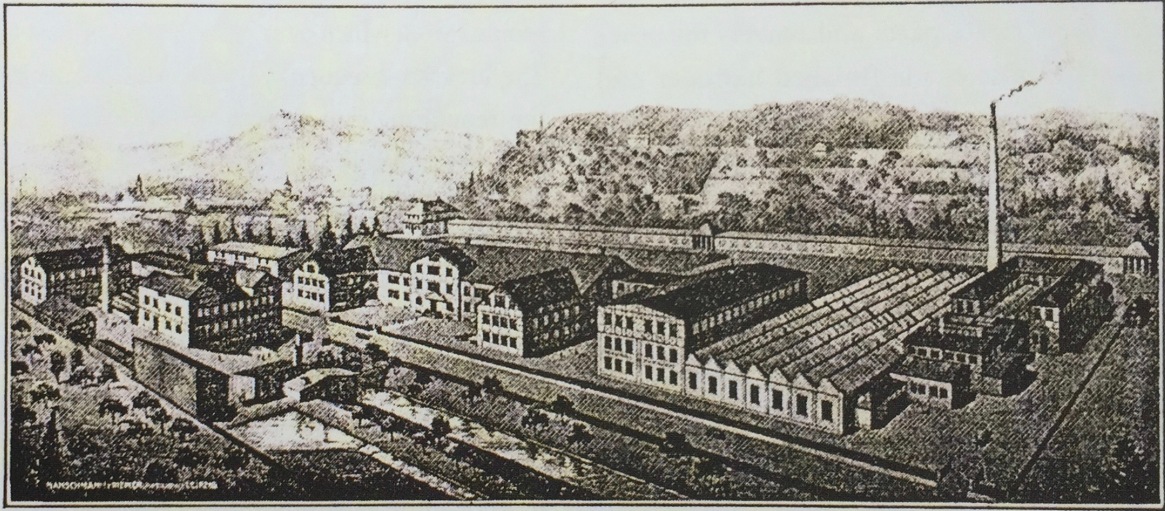
Foto 5



*Foto 6*

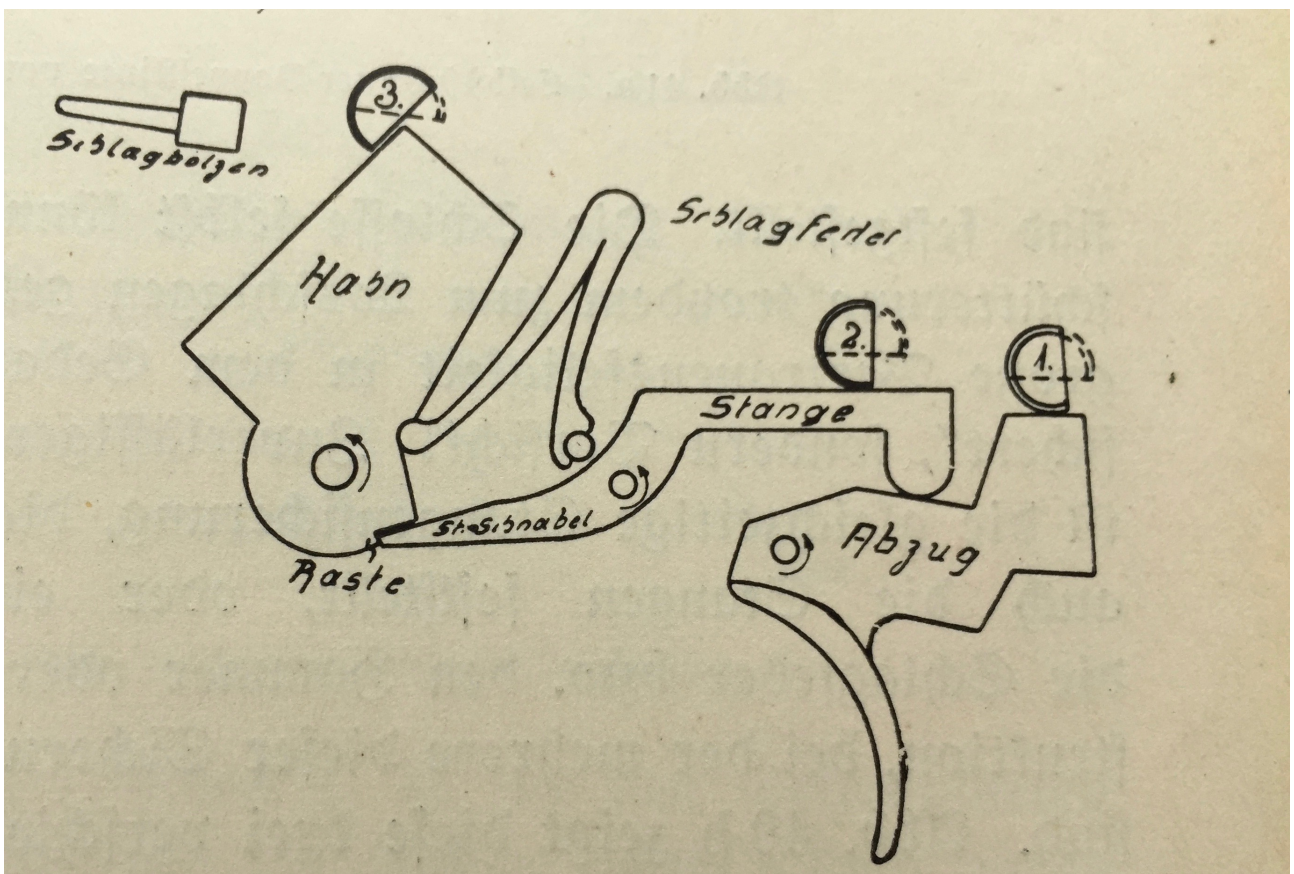


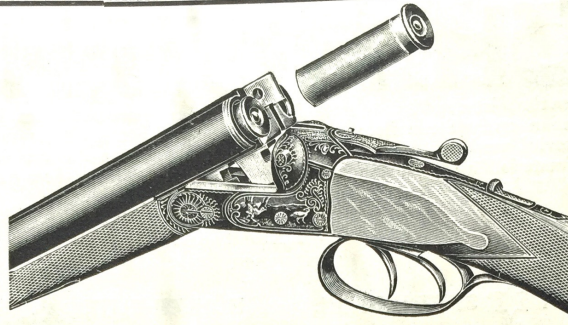
Foto 7



GEWEHRFABRIK **SEMPERT & KRIEGHOFF** SUHL IN THÜR.  
GEGRÜNDET IM JAHRE 1886

Foto 8 og 9





# Sempert & Krieghoff Gewehrfabrik

## Suhl H 90

Telegramm-Adresse: Krieghoff Suhl.  
Telephon Nr. 107. Postscheckkonto Leipzig Nr. 754

Spezialität:

**Gewehrschäftungen nach  
Körpermaßzahlen.**

D. R. P. 123 902

..... Broschüre darüber kostenlos. ....

**Höchste Auszeichnungen,  
feinste Referenzen und Anerkennungen.**

Wir empfehlen nur

## Jagdgewehre

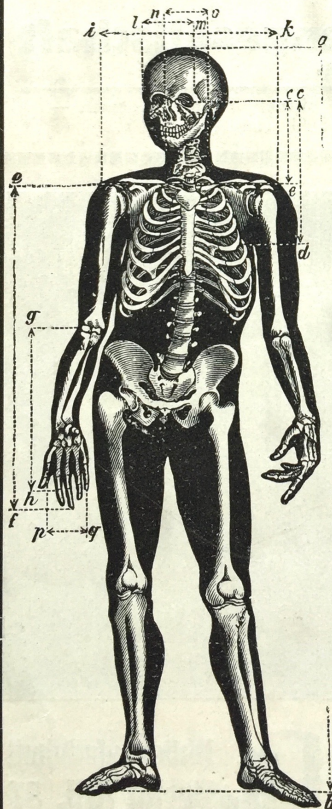
bewährter Systeme.

Hahn- und Selbstspanner-Doppelflinten. **Ia. Taubenflinten** mit und ohne Ejektor. Hahn- und Selbstspanner-Drillinge, Doppelbüchsen, Birsch- und Repetierbüchsen, Zielfernrohre mit modernster und stabilster Montierung, Scheibenbüchsen u. Zimmerstutzen. Alles in vollkommener Ausführung und mit höchster Schußleistung.

### Reparaturen und Änderungen

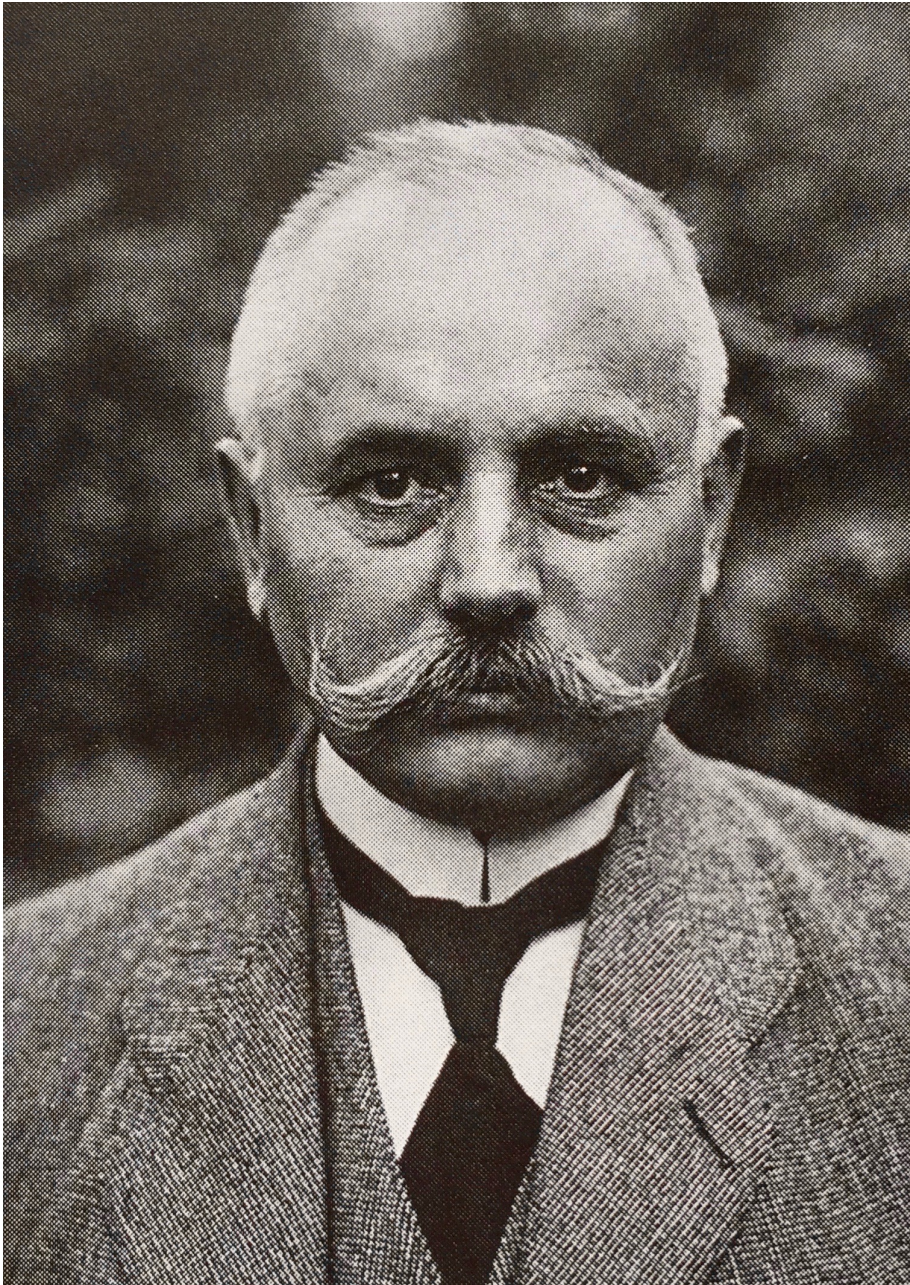
auch an fremden Fabrikaten, werden  
sauberst und preiswert ausgeführt.

Preislisten kostenfrei.



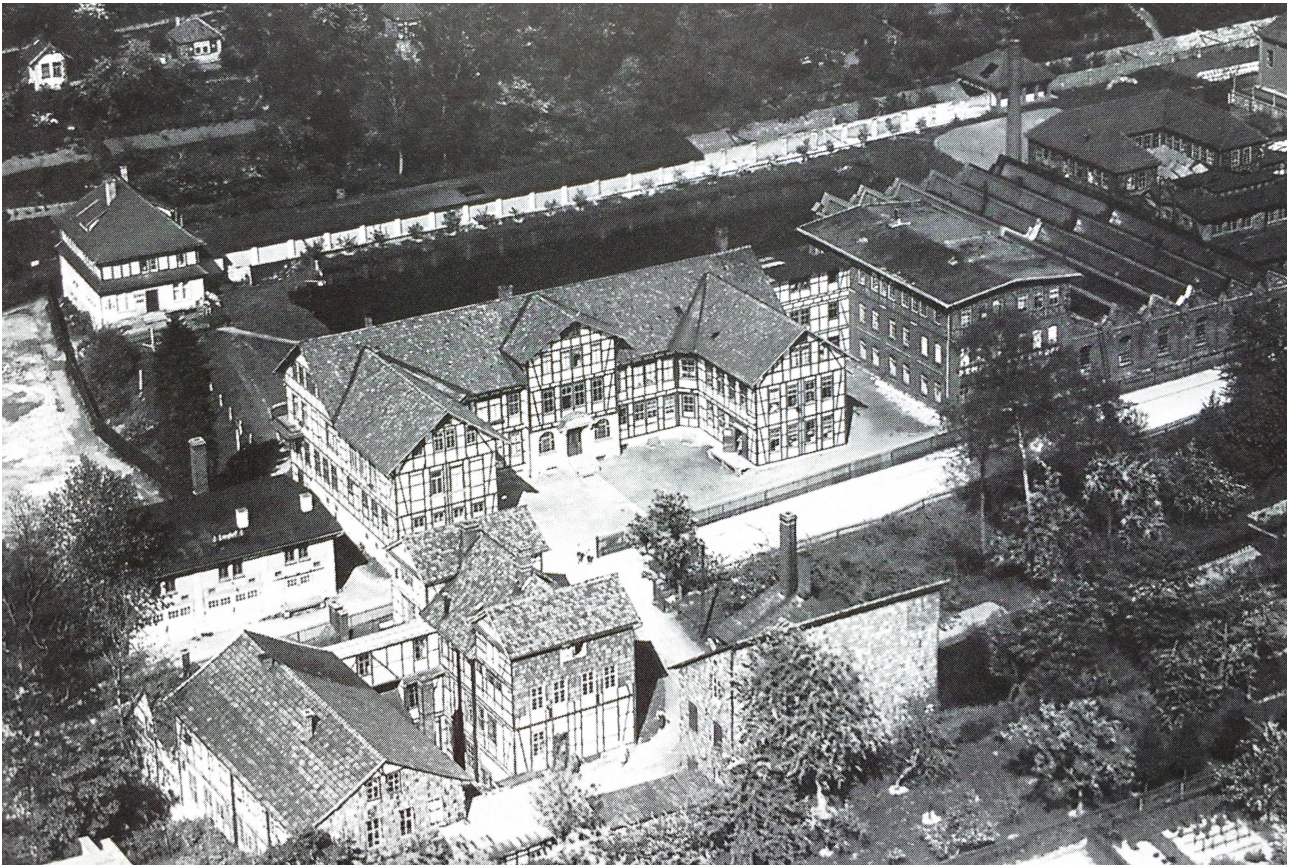


*Foto 11*



*Foto 12*





*Foto 13*



*Foto 14*

Zu der Patentschrift 609 900  
Kl. 72h Gr. 401

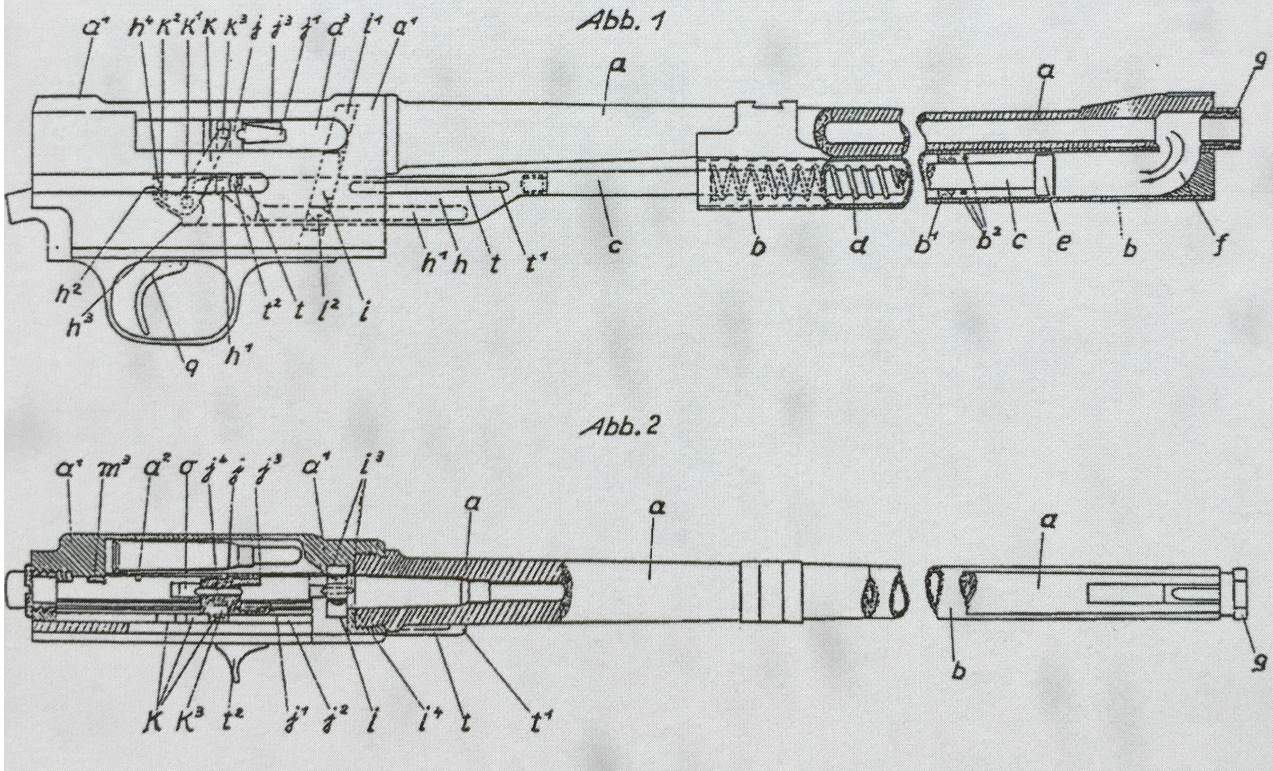


Foto 15 og 16

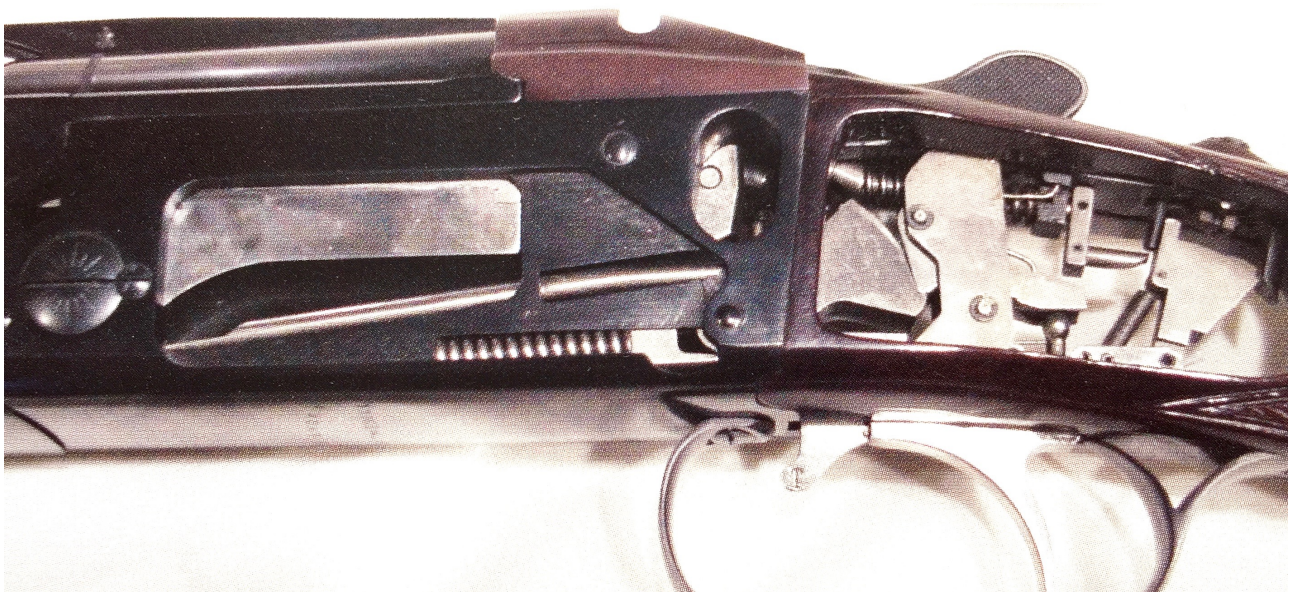




Foto 17



Foto 18

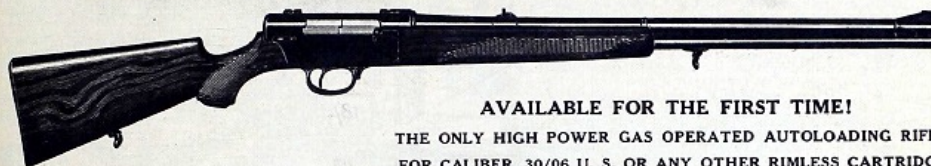


*Foto 19 og 20*



# KRIEGHOFF HIGH POWERED AUTOLOADING RIFLE

(EXCLUSIVE U.S.A. AGENTS, STOEGER ARMS CORPORATION)



**AVAILABLE FOR THE FIRST TIME!**

**THE ONLY HIGH POWER GAS OPERATED AUTOLOADING RIFLE FOR CALIBER .30/06 U. S. OR ANY OTHER RIMLESS CARTRIDGE**

This new, high-powered gas operated semi-automatic rifle, which shoots any high power rimless cartridge is the very first of this type commercially available anywhere in the world. It is, moreover, held shorter and handier than any other repeating rifle and far lighter than a double rifle. The advantages of the Krieghoff Automatic in comparison with any bolt action rifle are

1. Short action; consequently handier, more pleasing form and better balance.
2. Lighter; the rifle weighs only about 7 lbs.
3. Noiseless automatic loading for no movement of the hands for the second shot, thus eliminating interruption of aiming when shooting at hunted game.
4. Far faster sequence of the second, third, fourth and fifth shots.
5. Pleasant and comfortable shooting with but slight recoil because the power of the gases are utilized for cocking and loading. Consequently only a small part is transmitted into shoulder recoil.

As compared to a double barrel rifle:

1. Much lighter.
2. Rapid possibility of a third shot.
3. Greater accuracy at all distances because cross fire, as in double rifles, not possible.
4. Doubling; that is, simultaneous firing of two shots is impossible.
5. Greater magazine capacity, (4 to 5 shots).
6. Pleasant shooting, (slight recoil).

The Krieghoff automatic is the fulfillment of an ancient hunter's dream and the solution of a problem with which arms designers of all countries labored for decades. Every lover of guns will be impressed with the handy, pleasing contour, the light weight and the pleasant shooting. Every arms expert will recognize the strong lock, the short action, the reliable function, the easy loading and the excellent accuracy. Anyone who has an opportunity to use this gun will experience a new shooting thrill.

Viewed externally, the Krieghoff Automatic gives the impression of a 'racy' Over and Under shotgun inasmuch as under the rifle barrel lies a second tube in which the action rod is located. This rod is activated

by the powder gases which are forced into the tube by means of a small opening in the barrel just before the muzzle and in this manner the breech is opened, the hammer cocked, and the empty cartridge ejected. A recoil spring then brings the rod back in position and simultaneously places the next cartridge in the chamber and locks the breech.

For the first shot the cocking and loading operation is done by hand by means of pushing back the knob on the side of the breech and releasing same, permitting it to slide forward and load the first cartridge.

The action is a block lock, in principle similar to that of most target rifles. A steel block is pushed up from beneath behind the barrel and cartridge chamber and bolts the barrel so well that even cartridges of the very heaviest type may be used. The breech is so constructed that the cartridge cannot be fired until the breech is perfectly closed and bolted. The action

itself is closed on all sides so that it is impossible for dirt and other foreign bodies to get in. After ejection of last cartridge the breech remains open.

The lock is built so short that the distance from the base of the cartridge to the trigger is only 3". (Compare this with the distance in other repeating rifles.)

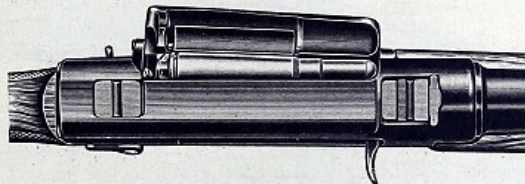
On the side next to the lock lies the cartridge magazine which holds three or four cartridges. If desired the rifle may be delivered with set trigger. The action may be removed without tools and the entire action mechanism may be taken apart likewise without tools.

The safety lies forward in the trigger guard and effectively bolts the lock and trigger.

The stock is so connected with barrel and action that it is practically impossible to break. A steel rod runs through the stock and is fastened under the butt plate. The rifle is regularly supplied with pistol grip and cheek piece, but on special order may be had to any required stock specifications.

Whereas in the ordinary blow-back actions the velocity and therewith the energy of the bullet is reduced, in a gas operated gun such as this in which the gases are utilized after the bullet has left the barrel, exactly the same ballistical results are attained as in a gun with fixed breech.

Price .....\$500.00



TOP VIEW WITH MAGAZINE OPENED FOR LOADING

©

**KEEP UP TO DATE WITH STOEGER'S CATALOG**

Foto 21

Copyright Peter Ravn Lund 2019. Alle rettigheder forbeholdes. Gengivelse af enhver art -også i uddrag - kræver skriftlig tilladelse fra forfatteren.

*Krieghoff Drillingen på foto 18 befinder sig i Sverige og er et fint eksempel på førsteklases våbenhåndværk når det er bedst. Her er en række ekstra fotos af denne fine drilling:*





